

# design unlimited



YILDIZ DEJEEZ ERTIŞİN ANIŞA, PAZAR İLE KUTULMAZ, SONBAHAR 2016, SAYI 1, TULU

ALDO BACCARIN TE, AÇIK TASARIM, ANIŞI FORSELEN AVULAKAÇIĞI, İSTANBUL, FOTOGRAF, THOMAS STYCK, İZMİTLE



İSTANBUL  
TASARIM BİENALİ  
2016  
EŞ SPONSORU  
VitrA

Design Unlimited İstanbul  
Tasarım Bienali özel sayısı  
VitrA'nın katkısıyla sunulmaktadır.



# Form follows what?



ATILLA KUZU, KURUCU ORTAK VE TASARIMCI, ZOOM TPU & OZON DESIGN  
FOTOĞRAF: ATILLA KUZU İZİNİYLE

## Atila Kuzu

Formun fonksiyonu takip ettiği ya da tam tersinin savunulduğu çok dönem oldu. Formun, mimaride ya da ürüne dönük tasarımda çağın sağladığı teknolojik imkanların doğrultusunda takip ettiğini söyleyebiliriz. Ahşabın ısı ve rutkalla bükülebilir olmasıyla birlikte bir döneme damgasını vuran Thonet sandalye ya da Marcel Breuer'in Vassily sandalyesi gibi teknik imkanların form arayışlarına katkı sunduğu dönemler günümüzde de devam ediyor.

Günümüzde 3D printer ile yapılabilen her formun, mimari ya da ürün bazındaki örneklerde, organik form arayışlarına imkan veren materyallerle desteklenerek yenilediğini gözlemliyoruz. Bunu yaparken yapının, sadece işlevini yerine getiren bir bina olmasının ötesinde, bulunduğu coğrafi konumun özellikleri, tarihi ve tabii ki konsepti oluşturan felsefi alt yapının güçlü bir senaryoya sahip olması oldukça önemli. İç mimari ve ürün tasarımı için de bu ve bunun gibi kriterler artık form anlayışının fonksiyonla birleştiği noktadaki ayrımlarıyla tasarımı yönlendirip şekillendirmekte.

1950'lerden bu yana baktığımızda, mimaride sadece yüksekliğiyle övünen binaların çokluğu ve heykelsi formlardaki binaların azlığı düşünülecek olursa şimdilerde bu farkın giderek kapanmaya başladığını, organik ve heykelsi formların artık bir dil oluşturduğunu söylemek mümkün. Bu dilin oluşmasındaki en önemli faktörlerden biri de aslında doğanın, ve yaşayan canlıların, form şifrelerinin taklidiyle başlayan sürecin parametrik tasarım olgusunun ilk adımlarından biri olması. Tüm bu süreçler göz önüne alındığında, günümüzde tasarımda formun ağırlık kazandığını ancak tabii ki fonksiyonun tümüyle göz ardı edilmediğini, fakat

Bauhaus dönemindeki kadar da ağırlıklı olarak forma etki etmediğini söyleyebiliriz.



ANDREA TRIMARCHI & SIMONE FARRÉSIN, FORMAFANTASMA  
FOTOĞRAF: FORMAFANTASMA İZİNİYLE

## Formafantasma

Bize göre ya süreç ya da fikirler önemlidir. Avrupa'da artık savaş sonrası toplumunda değiliz. Öyleyse, artık sadece obje üretimine ilgilendiğimizi düşünüyoruz. Şu anda tasarımcının tasarım yapmak için iyi bir sebebi olması lazım. Tasarıma başladığımızda düşündüğümüz her şeyi dikkate alıyoruz. İhtiyaçlar iyi bir tasarım

sebebi. Bir yenilik, yeni keşfedilen bir malzemeyle ilgili olabilir ama dünyayı tasarımlarımızla kirletmek istemiyoruz. Tasarım sürecine başladığımızda daha önce ne yapıldığına bakarız. Bir tür ilham almak için değil ama, ayrıca zaten daha iyi bir hikayesi olan objelere de bakıyoruz. Neden sıfırdan başlayasınız ki? Aynı temaları paylaşan medeniyetler vardı. Çoğu zaman sadece, o fikri dile getirmenin daha iyi formunun bulunduğu tarihe bakmaya çalışıyoruz. Sık sık tasarım yapmıyoruz. Oturup tasarıma başlamıyoruz, her şeyden önce konuyu araştırıyoruz ve form en sonda, tasarım için gereken tüm unsurlara sahip olduğumuzda gerçekleşiyor. Form her zaman sürecin sonunda geliyor.



AZİZ SARYER, KURUCU TASARIMCI, DERİN DESIGN  
FOTOĞRAF: AZİZ SARYER İZİNİYLE

## Aziz Sanyer

Teknoloji dünyada son hızla ilerliyor. İnsanlar, siber dünyada yaşamlarını sürdürebilmek için silikon vadisi ortamında sanal gerçeklikte yaşamak zorundalar. Otomobillerde, evlerde, ofislerde akıllı robot cihazlarla yaşamaya başladılar. Bu gelişimin bedeli olarak gelecekte, dünyadaki ortamın canlıların yaşamasına izin veremeyeceği gerçeği aşikar. Bu sebepten bilim insanları orta dönem için dünya dışında yaşam arayışı içindeler. Gerçek şartlar bu olduğu halde insanların doğaya dönmek istedikleri, düşük teknoloji çözümlere yönelme yanlılığı şöyle izah edilebilir. İnsanların başka bir gezegende yaşama zorunluluğu adına uzay araçlarıyla yapmada oldukları seyahat sırasında istikametinin tersine, köylerine dönmek için koşmaları gibi. Bu isteğin kaynağı insanların güven ihtiyacında yatar. Akıllı olan ise zamanımızla yüzleşmek ve onunla beraber olmaktır.

Fonksiyonun ergonomisi tasarlanırken, fonksiyon kendisini ham form olarak kısmen ifade eder aslında. Fonksiyonla form bir bütündür. Bir şarkının söz ve bestesi gibi. Ayrıştırmak doğru değildir. Form, fonksiyonun kriterlerine zarar vermeden onun niteliğini yükseltir ve fonksiyona yeni boyutlar katar. Başarılı tasarımlar fonksiyonla formun ilahi izdiviacıdır.



FARUK MALHAN, MİMAR, KOLEKSİYON MOBİLYA VE TASARIM YAKFI KURUCUSU  
FOTOĞRAF: FARUK MALHAN İZİNİYLE

## Faruk Malhan

Bilgiler, beceriler, temalar, kavramlar; tamamı kapsamın alt kümeleridir, biçim (form) bu soyut kurulumda bir varoluştur. Biçim ürünü anlatmak, gerçekleştirme için değildir, öyle olursa, ki çağımızda genellikle bu kurgudadır, tasarım bir nesne (obje) olarak kalır. Nesnelere akılsızdır, ruhsuzdur, sezgisizdir, kendisine dönüktür, hedefe gönderilen bir mermidir, doğuştan sahiplidir, sahibine hizmet etmek üzere kurguludur. Tasarımın kendi öz ve biçim varlığından önemlisi tasarımın içinde yer alacağı yer ve zaman boyutlarındaki konumudur, ifade bulmasıdır. Burada yer denildiğinde anlaşılan fiziksel bir mekandan öte, o yere ait tarihi coğrafya, kültür örgüsüdür.

Biçim nesne temelli bir varoluştur; malzemesi, kitlesi, boyutları ile kurguludur. Benim düşüncem tasarımın artık yolunu nesne tasarımından ayırması, konu, özne tasarımına yönlendirmesidir. Burada amaçlanan nesnenin maddesinden çözümlenmesi, atfedilen muhtevada var olabilmelerini sağlamaktır. Artık tasarımın değer önerileri dile getirilmiş olacaktır. Geçmiş, günü kapsama alanına alan tasarım, gelecekle ilişkilendirilmiş olacaktır. Tasarım içsellik, deneyimsellik, kavramsallık, belgesellik değerleri taşımalıdır, ki bu öz yapının dışı ve zamanı ile kurduğu ilişkiler yumağı da o tasarımın biçimi olacaktır.

Tasarım disiplinlerarası, resimsel, şiirsel, deneyimsel, oluşumsal, süreçsel, belgesel, mekansal, bağlamsal özellikler taşımalıdır. Tasarımın bu değerleri bağlamın içini doldurmalı, bağlam içerik haline gelmelidir.

Böylesine bir ontolojik kurgu tasarımı, mekan, yer ve zaman ötesi boyutlara taşır. Tasarımın bu gerçekliğe sahip olması, tasarımı özüyle ve biçimi ile özneler arası (intersubjektif) bir varoluşa götürür ki, herkesin sorgulayabileceği kadar açık ve anlamlı değerler yükseltir, ifade etmekten öte ifade bulmaya konumlanır. Böylesine açılımlar belirlenimci (deterministik) konumlardan daha serbest, olumsal (contingence), azat olabile (emancipated) duruşlara taşır, açık tasarım olabileme yolu açılır.

Katının reddi buralarda başlar, katılımlara, yaratılığa açık bir konum kazanılır. Öz ve biçim arasında belirlenimci (deterministik) kurgu ise anın varoluşu ile geleceği bağlamış olur, düşüncü veya yaratıcı oyunun bu kullarını terk etmelidir. Nesne ötesi olabilmek, tasarımın kapsamını zamandaki ve mekandaki yayılımında kurgulayabilmektir, tasarımın pazar ekonomisinden çıkabilmesini, insan sonrası aşamalara taşınabilmesini sağlayacaktır. Ne mutlu ilk günden bu yana var etme yolcularının tüm gezginlerine.

Formun neyi takip ettiğini Bauhaus'tan beri soruyoruz. II. Dünya Savaşı'ndan sonra yeniden şekillenen modernist ideolojinin en kalıcı yapı taşı: 'Form Follows Function' savını bugün farklı açılımlarda yorumluyoruz.

Yaşadığımız dünya koşullarına göre trendler değişiyor ve şekilleniyor. Dünyanın gelgitleri sonucu yeniden doğaya dönüyor, low-tech çözümlere yöneliyoruz, malzeme ve form arayışındaki gereksinimlerimiz değişiyor. İnovasyonun, hikayenin, konseptin formu takip ettiği bir çağdan bahsedebilir miyiz? Formun meselesi size göre nasıl ve neye bağlı olarak değişiyor?



ALESSANDRO MENDINI, EDITÖR, KURUCU TASARIMCI, ATELIER MENDINI  
FOTOĞRAF: DİLEK ÖZTÖRK

## Alessandro Mendini

Form psikoloji ve faydayı izlemeli fakat obje her zaman duygusal olmalı. Form duygu ile hayat bulur. Ben burada formun işlevi takip ettiği manifestosunu değiştirmeyi tercih ediyorum. Objenin kişinin bir nevi arkadaş olması gerekir. Eğer bir obje ile antropolojik ve romantik yönden bağlınırsanız, obje bir düşmana dönüşür. Hayatınızın bağlamından kopar, sizinle iletişime geçemez. Objenin insan ile iletişimi her zaman samimi olmalı. Eğer gözümü bir şeye dikmişsem, onunla diyalog kurabiliyim.

Objelerin tarihini ve duygularını gerçek hayatla bağdaştırabilen bir örnek olarak Orhan Pamuk'un *Masumiyet Müzesi* kitabını verebiliriz.



NAZAR ŞİGAHER, KURUCU ORTAK & TASARIMCI, DAEDALUS  
FOTOĞRAF: ELİF KAHYECİ

## Nazar Şigaher

Tasarımın değişmez misyonu problem çözmektir. Tasarımcı tarafından kararlaştırılan formun fonksiyonla olan bağları da dönemin ya da tasarımcının neyi problem olarak gördüğüyle ilişkili.

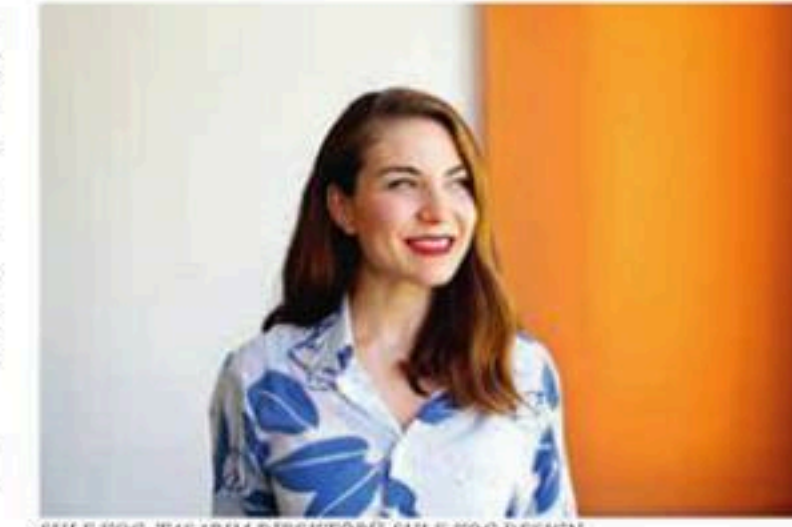
Günümüzde doğa dengeleri kollanarak, insanogulunun yarattığı uygarlığı koruması ve hız kesmeden devamlığını sağlama arzusu, gündemimize oturmuş durumda. Şimdiye kadar uygarlığımızın yarattığı problemleri gidermek ve doğayla barışık bir sistemi kurgulamak için tasarım ve teknolojinin birlikteliğini sıkça görmekteyiz.

Form konusuna gelecek olursak yukarıda bahsettiğim sürdürülebilirlikle alakalı tasarım yaklaşımının, birebir örtüştüğü biçimsel genel geçer bir yaklaşım yok diyebilirim. Örneğin, çizgisel olarak klasik formda bir mobilyanın, yeni nesil doğada çözülebilen cila veya kumaşta nano teknolojiye sahip (leke tutmayan, solmayan, yanmayan ve benzeri) malzemelerin kullanıldığı tasarımların, görünürde olmasa da ekolojik olabileceğini biliyoruz ve bu da onu imalat anlamında çağdaş-

laştırmakta.

Günümüzde doğal malzemeye dönüş anlamında da bir yaklaşım görmekteyiz. Doğal veya doğa dostu malzemelerin kullanılması, görsel olarak da aynı algıyı yaratan tasarımların, doğaya yaklaşma mesajı barındırarak kamuoyu oluşturmada önemli bir tavir olarak karşımıza çıkmakta.

Problemi çözmek adına sonuç formda veya malzeme teknolojinin bize sunduğu alternatifler bizi daha çok özgürleştirmekte. Bu sayede günümüzde daha çoğulcu, tasarımcıların bireysel yaklaşımlarının eş zamanlı olarak varlık gösterebildikleri bir dönem içerisinde yer almaktayız.



ŞULE KOÇ, TASARIM DİREKTÖRÜ, ŞULE KOÇ DESIGN  
FOTOĞRAF: ELİF KAHYECİ

## Şule Koç

Günümüzde formun meselesini bir söylem meselesi olarak düşünebiliriz. Artık dünyaya bir ürünün daha ortaya çıkarılıyorsa beraberinde getirdiği sorumluluklar, her zamankinden daha net tespit edilebiliyor. Ürün, doğaya yapılan protezler gibi, organik olanın aksine, bitmeyen, çoğu zaman da dönüşümü sırasında zararlı hale gelen yaşamında, eskiden hayal edemediğimiz kadar çok yere dokunuyor. Bugün bir ürünün vücut bulması, sadece kendi işlevsel ve estetik gereksinimlerini değil, içinde bulunacağı bütün bir sistemin etkisini taşıyor. Ürün, hem bir vücut, hem bir ruh, hem de düşünün, değiştiren bir karakter gibi. Günümüzde farklı olan, ürünlerin, artık formlara dönüşmeden çok daha önce kendinden büyük bir projenin, kavramların, hikayelerin ve problemlerin oluşturduğu bir kararlar çıktısı olmasıdır.

Ürün geliştirmek, artık yaratılmak istenen bir deneyimin, öğrenilip konuşulması istenen yeni bir dilin, piyasanın hissettirmesi gereken eksikliklerin, teknoloji taşkınlığının bir parçası. Çoğu zaman hikaye ürünün kendisinden çok daha öne geçiyor. Beynimiz hep soyutlamaya ve ilişkilendirmeye yönelik çalışırken, eğitilmiş beyinlerimizi pek çok yönden uyarmayan ürünler, malzeme yığınlarından başka bir şey değil. Bu da geliştirme sürecini işlev karşılığı bir form bulmaktan çok daha öte bir noktaya getiriyor. Bu, bazen teknolojik gelişmelerin akıl almaz hızının arkasından sürüklenen bir ürün yığını demek. Günümüzde 'ilerleme' ve 'teknoloji' kavramları bir tutuluyor. İlerleme olarak düşündüğümüz şey gerçekte nedir? Doğaya verdiği sonuçları düşünmeksizin daha önce yapılmamış olanları yapmak mıdır yoksa kaynakların verimli kullanımını gözetken, iyileştiren, sürdürülebilir bir dönüşümden mi bahsetmeliyiz? Yüzyılımızın sorduğu soruların bir kısmı, içinde yaşadığımız dünyaya olan işte buencil

ilişkimiz etrafında şekilleniyor. Bunun ürün kararlarındaki yansımaları da, tercihlerden çok yaptırımlara, tasarım yoluyla bilinçlendirmeye ve mümkünse tasarlama kadar gitmeli belki de.



BENJAMIN HUBERT, DİREKTÖR, LAYER FOTOĞRAF: LAYER İZİNİYLE

## Benjamin Hubert

Geleneksel olarak (formun) işlevi takip ettiğini söylerdiniz ama muhtemelen ben araştırmayı takip ettiğini savunurdum. Çok güzel ama işlevselliği sınırlı nesnelere gibi, hem çok işlevsel hem çok güzel nesnelere de olabileceğini düşünüyorum. Bana göre bu daha çok, yerindelemler, araştırmaya ve formu olan bir şey yaratmanın sebeplerini bulmakla alakalı. İster insanlarla konuşmak, ister davranış biçimleri ve ritüelleri anlamak olsun araştırmaya, ya da farklı malzemelerin bir üründe kazandığı veya verdiği farklı değerlerle ilgili. Bütün bunlar, neden bir şeye bir form yarattığınıza dair etkiler ve kararlardır. Öte yandan form inanılmaz önemlidir, birinin bir objeye aşık olmasına yol açan şeydir. Nesnelere gerçekten iyi işleme, yüksek performanslı ve bir önceki versiyonundan daha iyi olması gerektiğini düşünüyorum. Bunu bir şekilde güzel biçimlendirilmiş bir obje haline getirip sunmadığınız müddetçe, o objenin değerini en üst düzeyde iletmeniz zor olur.



ENGİN AYAZ, KURUCU ORTAK TASARIM DİREKTÖRÜ, ATÖLYE LABS  
FOTOĞRAF: ELİF KAHYECİ

## Engin Ayaz

Form ilgisi takip eder. Bugünün dünyasında yeni kolektif amacımız dikkat oldu. Giderek artan yapay bir tüketim ihtiyacı sayesinde, "form işlevi takip eder" şeklinde özetlenen savaş sonrası sofuluğu çoktan unutuldu. Onun yerine reklamcılık cininin beslediği, her cephede katlanarak yükselen bir arzular eğrimiz var.